

VERSIÓN Y DIRECCIÓN **DARÍO FACAL**

EL CORAZÓN DE LAS TINIEBLAS

[JOSEPH CONRAD]

ANA VIDE
ERNESTO ARIAS
KC HARMSSEN
RAFA DELGADO
JOSÉ LUIS FRANCO
ASS SABAR

ÍNDICE DE CONTENIDOS

- (1) Contexto histórico
- (2) Un ensayo escénico
- (2) La obra
- (4) Ficha técnica
- (5) Sobre el director
- (6) Sobre los actores y músicos
- (7) Metatarso
- (8) Participación en festivales



CONTEXTO HISTÓRICO

(1)

En 1876, el rey Leopoldo II de Bélgica creó una comisión filantrópica, la Conferencia Geográfica de Bruselas, en la que reunió a exploradores, científicos y expertos de varias nacionalidades europeas. En ella pretendía establecer unas normas de solidaridad y actuación humanitaria que permitiesen el progreso del continente africano, acercándolo así hacia una futura industrialización y favoreciendo su adhesión con la cultura y sociedad occidental. Su intención era proteger a los habitantes de aquellas regiones más ricas en recursos naturales de una posible explotación comercial indiscriminada.

Dos años después, en 1878, la comisión consigue ramificarse y crear un organismo independiente llamado la *Association Internationale du Congo*, presidido por el propio monarca, que estableció como objetivos principales el promover la paz, la educación y el progreso científico en África para una total erradicación del tráfico de esclavos imperante en el continente. En su discurso inaugural, Leopoldo II declaró:

“Llevar la civilización a la única parte del globo adonde aún no ha penetrado, desvanecer las tinieblas que aún envuelven a poblaciones enteras es, me atrevería a decirlo, una *Cruzada* digna de esta *Era del Progreso*.”

Para conseguir sustentar dicho organismo, Leopoldo II establece un consorcio de banqueros que sufraguen y costeen la exploración interior del Congo. La presencia financiera permite que durante la Conferencia de Berlín (1884 - 1885) todos los países con intereses en el continente africano (Reino Unido, Irlanda, Francia, el Imperio Alemán y Países Bajos) proclamen la libre navegación marítima por los ríos Congo y Níger, libertad comercial en las cuencas de estos ríos, la prohibición total de la esclavitud y la instauración del *uti possidetis iuris* (“como poseéis en derecho, así poseeréis”). Este principio de derecho latino permitía a los estados europeos reclamar la soberanía de un territorio en África mediante la acreditación de un tratado con el gobierno local o la ocupación militar permanente.

Entre 1879 y 1884 se sucedieron innumerables incursiones en el territorio congoleño. Estas expediciones, promovidas desde la corona belga, permitieron a reconocidos científicos o periodistas, como el doctor Livingstone o Henry Morton Stanley, adentrarse en el continente. Los nuevos colonizadores fundaron estaciones y aldeas a lo largo del río Congo, firmaron pactos con los gobernantes de la región para una nueva administración bajo su mandato y bautizaron a la zona como Estado Libre del Congo.

En 1890, el misionero estadounidense G. W. Williams fue el primero en señalar lo que realmente estaba sucediendo en el Congo.

En su *Carta Abierta a su Serena Majestad Leopoldo II, rey de los belgas y soberano del Estado Independiente del Congo*, Williams relataba las monstruosidades de las que había sido testigo en su viaje. Esta carta fue silenciada intencionadamente durante largos años, pero el escándalo estallaría por fin en 1903 con el informe del diplomático británico Roger Casement. A esta denuncia abierta le siguieron testimonios como los de Arthur Conan Doyle, Mark Twain, Theodore Westmark o el propio Joseph Conrad. En ellos se relataban asesinatos, secuestros y torturas terribles que iban desde el uso del *chicotte*, un látigo de tripa de rinoceronte diseñado para desollar y arrancar la carne de los esclavos, hasta la amputación de las manos de hombres y niños. Castigos atroces perpetrados por el ejército privado del todopoderoso monarca para someter a la población mediante la esclavitud y facilitar así la comercialización del caucho y marfil de la zona. Este negocio manchado de sangre convirtió, en tan solo un par de décadas, a Leopoldo II en uno de los hombres más ricos del mundo.

No fue hasta 1908, en respuesta a las recientes críticas internacionales sobre el tratamiento dado a las poblaciones africanas, cuando el Parlamento belga obligó al rey a ceder sus dominios en el Estado Libre del Congo y dejarlo bajo la autoridad de su gobierno, pasando a denominarse el Congo Belga. Durante todos esos años la masacre fue devastadora, las consecuencias de la división del territorio bajo intereses europeos destrozaron a medio continente. El absoluto saqueo de materias y vidas convirtieron a la región en el escenario de una de las mayores tragedias de la Historia Moderna.



UN ENSAYO ESCÉNICO

(2)





La pieza se vertebra a través del clásico de Joseph Conrad, *El Corazón de las Tinieblas* (1899), en la que el autor volcó con furia y espanto sus propias experiencias como oficial y capitán de la marina mercante en las colonias inglesas. Todo el horror que presencié durante aquellos años se plasma en la novela, planteada como una guía de viaje que sigue el periplo del marinero Charlie Marlow, enviado por su empresa para remontar el río Congo en búsqueda de un misterioso personaje, Kurtz, el jefe de una explotación comercial de marfil que se ha adentrado en lo más profundo de la selva y del que no se tienen noticias. La novela y el viaje de Marlow, *alter ego* de Conrad, sirven como muestrario de las exploraciones e incursiones africanas ocurridas durante finales del siglo XIX, y que devinieron en un genocidio silenciado y en una explotación impune del continente.

Tomando como punto de partida la novela y otros relatos de ultramar centrados en el imperialismo económico, como los de Livingstone, Stanley o Brazza; desde Metatarso iniciamos un profundo proceso de investigación dirigido a reflexionar sobre el lado más oscuro de la naturaleza humana, la tiranía del colonialismo europeo decimonónico y su repercusión histórica. La investigación se dirige de una manera transversal, alimentada por las crónicas periodísticas de la época, la recopilación de materiales gráficos y documentales, así como el estudio de diversos tratados de acción sobre población indígena y diarios de viaje. Todo este material, revisado y pulido para su adhesión a la narrativa del espectáculo, sirve para expandir la mirada sobre el "hecho", observando su evolución y consecuencias mediante el choque frontal entre la moral del espectador moderno con sus decisiones como ciudadano y consumidor global. Una hipótesis de creación que sirve para tejer hilos con nuestra realidad inmediata y confrontar la sociedad victoriana y su actuación en África con las estrategias del capitalismo actual, el mayor devorador del hombre.

Existe una delicada paradoja que nos concierne como habitantes de un "primer mundo" globalizado, y es que, inherentemente, nuestras decisiones de consumo afectan de una forma diametral al mal llamado "tercer mundo". Elegimos comprar productos de comercio justo que donan un porcentaje de sus beneficios a cooperativas de ayuda internacional, pero, a la vez, decidimos adquirir el último modelo de un *smartphone*, del cual uno de los componentes de fabricación principales es el coltán, un mineral sumamente demandado hoy en día y cuya obtención está suponiendo una verdadera tragedia en varios países centroafricanos (pues allí se encuentran la mayoría de vetas y filones mundiales), llegando a crear nuevos sistemas de esclavitud y explotación infantil en las

minas que se dedican a extraerlo. Seguramente el teclado con el que se están vertiendo estas líneas también esté fabricado con niquel y porcentajes de coltán. Es un ejemplo, un disparadero del horror sumamente preciso al que debemos enfrentarnos y que se torna en reflejo perfecto de la masacre que describió Conrad en su novela. ¿Cómo podemos aceptar vivir en la comodidad económica y moral de nuestro entorno con la seguridad de que estamos destruyendo paralelamente la vida de millares de personas? ¿Las ideas de libertad, igualdad y derechos humanos deben ser implantados a la fuerza en aquellos países que las infringen para poder preservar a su población? ¿Es lícito siquiera plantear esta pregunta? ¿Estamos anestesiados frente al dolor o simplemente estamos perdiendo nuestra capacidad para la empatía? ¿Somos moralmente superiores por vivir en países supuestamente más sofisticados? ¿Necesitamos de manera efectiva la perspectiva del paso de los años, incluso siglos, para ser conscientes de *lo que pasó* y de *lo que está pasando*?

El sumario y las diatribas morales planteadas se salpican con citas y extractos de los autores citados en el apartado anterior (Williams, Casement, Conan Doyle, Twain, Westmark), y de pensadores como Solzhenitsyn, Primo Levi, Nietzsche o Montaigne para generar un espacio de encuentro y reflexión que amplíe la visión del dilema huyendo de un posicionamiento aleccionador o doctrinario.

Con todo este material, la obra se presenta como una profunda meditación global a modo de ensayo escénico que incide y deja en carne viva las aristas más oscuras de la condición humana. Se exploran conceptos como la hipocresía de la retórica imperialista, mediante la cual se justificó la tortura y crueldad absoluta enmarcándola de proyecto de benevolencia cristiana para la civilización nativa, mientras que lo que se hacía en realidad era esclavizar y asesinar sin miramientos, a destajo. El monólogo interno de Marlow y la locura de Kurtz personifican dos posiciones morales ante un mismo hecho histórico, la honestidad deshumanizada y terrorífica frente a la vesania y el vil enriquecimiento. La ambigüedad y la confusión que subyacen bajo la elección entre el menor de los males reverbera en la propuesta del espectáculo; la paradoja del idealismo, la fría industrialización del espanto como producto, el absurdo de la existencia en un tiempo y lugar donde la vida y la muerte se difuminan en una misma línea.

¿Es la *maldad* un estigma de gobierno histórico o acaso un pulso latente de la humanidad que debemos aprender a dominar? ¿Es posible valorar el *mal* como un concepto creado por la moralidad del hombre o como el lugar común que habita en todos nosotros?



EL CORAZÓN DE LAS TINIEBLAS

METATARSO.COM

DISTRIBUCIÓN E. INFO@CLARAPEREZDISTRIBUCION.COM




EL CORAZÓN DE LAS TINIEBLAS

METATARSO.COM



DISTRIBUCIÓN E. INFO@CLARAPEREZDISTRIBUCION.COM

A group of people, including men and women, are standing in a field of tall grass or reeds. They are wearing simple, light-colored clothing and hats. The entire image is overlaid with a semi-transparent red filter. The text 'LA OBRA' and '(3)' is centered over the image.

LA OBRA

(3)

Adaptando la novela a una dramaturgia que conjuga la palabra narrativa con la dramática, la obra se articula en un monólogo dialogado que transita desde la actualidad hasta finales del siglo XIX. Marlow (Ernesto Arias) se personifica en un transmisor de la historia, un demiurgo del conflicto expuesto, aunque en ocasiones se sienta incapaz de verbalizar lo que ha visto, vivido o sentido. Trasladar la memoria del relato se torna a veces en una derrota, las palabras de descuelgan de la garganta y mueren en el estómago. El monólogo se ve interrumpido por la aparición de diversos personajes (KC Harmsen, Rafa Delgado) que brotan a escena casi de forma fantasmagórica, encarnando distintas pieles en un espacio oscuro y tenebroso. Pesadillas que se mezclan con los recuerdos del marinero Marlow, que se ve interpelado a enhebrar un discurso hacia el público en búsqueda de confirmación del hecho sucedido.

El relato en primera persona se bifurca y deconstruye al igual que el espacio escénico, compuesto por varias áreas abiertas de colores lóbregos y un suelo de reflejos dorados y espejos cobrizos, una visión evocadora y estática del Congo supurante y de la Bruselas ampulosa y enriquecida de la época. El espacio se modula en torno a tres plataformas separadas que incluyen montículos de tierra, plantas, vegetación, sillas victorianas y un espacio de soldadura metálica preparado para chispear en plena oscuridad. Todo ello diseñado para una transmisión sensorial que nos envuelva con la generación de atmósferas poéticas y entronque con la vertiente terrorífica de la novela, generando así asociaciones temáticas y complejas en la mente del espectador.

Sentada en el sofá, en una de las plataformas, se encuentra la eterna prometida de Kurtz (Ana Vide), que espera a su amado como una Penélope iluminada por una lámpara de cristal elegante y tenue, representando a toda esa Europa que no ve o decide no ver. Infinitamente enamorada, infinitamente triste, infinitamente engañada.

En el centro de este espacio, aparentemente inconexo y más propio de una performance, se asienta una isla de vitrinas a modo museístico con dos monitores de televisión a los lados. Estas vitrinas nos acercan a los "gabine-

tes de maravillas" decimonónicos, aquellos reservorios de lo extraño e inaudito que la nobleza exhibía en sus propias casas para agasajar a sus invitados con rarezas traídas desde otros continentes. Detrás, una enorme pantalla que enarbola la vertiente contemporánea de la pieza y su apuesta por el *videoarte*. Las proyecciones se suceden mostrando el contenido de las vitrinas en vivo, un *performer* va hilvanando todo tipo de fotografías, objetos, libros y otros materiales recopilados durante el proceso de investigación para apoyar de manera expositiva la acción actoral. Las citas y reflexiones se intercalan en la pantalla, fundiéndose por ejemplo junto a un dibujo ajado del territorio congoleño o una imagen veraz de los nativos esclavizados de la época, dando paso a un corazón palpitante que ahonda en la reflexión de las cruentas paradojas humanas y el sentido político de la pieza.

La puesta en escena se completa con la presencia de dos músicos, un pianista (José Luis Franco) y un percusionista africano (Ass Sabar). Su inclusión no solo aporta una narrativa sensorial, sino que ambos dialogan musicalmente e interactúan para completar aquello que la palabra es incapaz de transmitir. Una mezcla de la música elegante y culta de la Europa colonizadora frente a los ritmos salvajes, telúricos y rabiosos del yembé africano. Una lucha por el entendimiento desde la concordia o la supervivencia que se transforma en una hibridación de la melodía pianística con los ritmos primigenios, consiguiendo crear un aura de tonos profundos y hermosos, tenebrosos y salvajes; aquilatando la atmósfera poética que el montaje requiere.

Con todas estas preguntas e intenciones, *El Corazón de las Tinieblas* pretende ser un espectáculo que abra un nuevo concepto teatral. Una aproximación a un género inaudito que se inicia en la literatura de viajes y que reúne lo documental, lo experimental, lo político y lo performativo desde una perspectiva contemporánea.













FICHA TÉCNICA

(4)

REPARTO

Ernesto Arias
Ana Vide
KC Harmsen
Rafa Delgado

PIANO/MÚSICAS

José Luis Franco

PERCUSIÓN/MÚSICAS

Ass Sabar

DISEÑO DE ILUMINACIÓN

Manolo Ramírez

ESPACIO ESCÉNICO

María de Prado

ESPACIO SONORO

Room 603

DISEÑO DE VESTUARIO

Ana López

DISEÑO DE AUDIOVISUALES

Javier L. Patiño

ASISTENTE DE VESTUARIO

Christiana Ioannidou

ASISTENTE DE AUDIOVISUALES

Mario Alonso

REGIDURÍA

Cristina Otero

FOTOGRAFÍA DE CARTEL

Álvaro Sierra

FOTOGRAFÍA

Patricia Fuertes

DISEÑO DE CARTEL Y DOSSIER

Sonia Castillo Studio

PRENSA

Marian Gómez Campoy (MGC&Co)

JEFE TÉCNICO

Álvaro Delgado

DIRECTORA DE PRODUCCIÓN

Cristina Otero

AYUDANTE DE DIRECCIÓN

Javier L. Patiño

DRAMATURGIA Y DIRECCIÓN

Darío Facal

PRODUCCIÓN

Metatarso y Teatros del Canal

DISTRIBUCIÓN NACIONAL

Clara Pérez





SOBRE EL DIRECTOR

(5)

DARÍO FACAL

Estudió Dirección y Dramaturgia en la RESAD, Dirección Cinematográfica en New York University y Filología Hispánica en la Universidad Autónoma de Madrid, completando su formación artística en Francia y en Estados Unidos. Es socio fundador de la compañía de teatro Metatarso, para la cual ha escrito y dirigido dieciocho piezas teatrales que han sido exhibidas en diferentes festivales de teatro contemporáneo, a nivel nacional e internacional. Algunos de sus espectáculos se han representado en escenarios tan emblemáticos como la Volksbühne am Rosa-Luxemburg-Platz de Berlín, el teatro Al'Qaumi de El Cairo o el Teatro Español, donde ha dirigido *El Burlador de Sevilla*, montaje que abrió la temporada teatral de 2015.

Los títulos más representativos de su producción como director y dramaturgo con Metatarso son: *La Duda*, *Amor de Don Perlimplín con Belisa en su jardín* para el Festival de Otoño a Primavera, *Sueño de una Noche de Verano*, *Las Amistades Peligrosas*, *La vida imaginaria de Bonnie & Clyde*, *Breve Cronología del Amor*, *Theatre no More*, *Madrid Laberinto XXI*, *La pesadilla de Kepler*, *Kellogg's Politik* o *Morfología de la Soledad*, entre otros. También ha dirigido textos de autores esenciales de la dramaturgia contemporánea como Heiner Müller, Caryl Churchill, Jean Genet y Jean Luc Lagarce. Ha estrenado varios espectáculos en Lima (Perú), y ha publicado tres libros de poesía y seis piezas teatrales. Sus textos han sido traducidos al inglés, francés y portugués.

Ha dirigido varios cortometrajes y ha escrito dos guiones de cine. Es coach de actores, profesor de interpretación y director del Estudio Work in Progress. También ha sido profesor de Dirección, Escritura teatral y cinematográfica, Análisis de texto, Historia del teatro, Historia del cine y Estética cinematográfica. Ha desarrollado su labor docente en escuelas tan prestigiosas como el Instituto Europeo de Design (IED), la Universidad Complutense de Madrid (UCM), el Centro de Nuevos Creadores (CNC) y la Escuela Municipal de Cine de Alcorcón (ECA), de la cual fue Rector durante cuatro años.

Desde el 2017 se encuentra dirigiendo el Corral de Comedias de Alcalá de Henares junto a Carlota Ferrer. Su último estreno como director ha sido una versión de *Hamlet* de William Shakespeare interpretada por ocho mujeres.



SOBRE LOS ACTORES Y MÚSICOS

(6)



ERNESTO ARIAS

Tras diplomarse en el ITAE de Asturias, se incorpora en 1994 al Teatro de la Abadía, dirigido por José Luis Gómez donde, a parte de trabajar como actor, continua con su formación teatral con diversos maestros del ámbito nacional e internacional.

Además de varios años en La Abadía, ha trabajado como actor en diversas producciones de Centro Dramático Nacional, Compañía Nacional de Teatro Clásico, Pentación Teatro, Rakatá Teatro; con directores como José Luis Gómez, Carles Alfaro, Alex Rígola, Miguel del Arco, Eduardo Vasco, Juan Carlos Pérez de la Fuente, Magüi Mira, Carlos Aladro, Luis Miguel Cintra, Hansgunther Heyme y Darío Facal entre otros. Algunos de sus espectáculos más importantes han sido "El Malentendido" de Camus, "El alcalde de Zalamea" de Calderón de la Barca, "Veraneantes" de Gorki, "El arte de la Comedia" de Eduardo Filippo, "Comedia sin Título" de Federico García Lorca o "Hedda Gabler" de Ibsen.

Ha sido nominado en los MAX (Veraneantes, 2012) y dos veces en los Premios de la Unión de Actores ("Veraneantes", 2012 y "Hedda Gabler", 2016).



ANA VIDE

Comienza hace ocho años su formación como actriz en Barcelona y se traslada a Madrid para terminarla en el Estudio Work In Progress. Así mismo, ha ampliado sus estudios de interpretación con Luccie Lennox, Christopher Geitz y con la técnica Meisner.

Después de haber realizado múltiples campañas publicitarias, realiza diferentes cortometrajes, entre ellos "Héroe" de Roberto Salvador y Sergio Sánchez, "No Vida" de Héctor Escandell, "En buenas manos" de Jorge Cantos, o "Fugaces" de Elio González. Debuta en teatro con "El Oso" de Anton Chejov bajo la dirección de Guya Colorio. Ha participado en la película holandesa "Verliefd Op Ibiza" del director Johan Nijenhuis, en "The Silent Movie" de Julien Temple, y es una de las protagonistas de la película independiente "Los Crímenes del Día de Todos los Santos" de Héctor Escandell y Vicente Torres. También la hemos visto en televisión en capitulares de series como "B&B", "Robles y Olmos" y "Centro Médico". Acaba de estrenar "Hamlet" con el director y dramaturgo español Darío Facal en el Corral de Comedias de Alcalá de Henares.

Está nominada a Mejor Actriz de Reparto en el International Horror Film Festival de Cleveland, Ohio (USA) por el largometraje "Los Crímenes del Día de Todos los Santos".



KC HARMSEN

De origen holandés y afincado en Ibiza, Barcelona y Madrid desde 1985. De niño en Ibiza empieza a hacer teatro con "Guisante", en el instituto con Merche Chapí. Durante la universidad en Barcelona improvisación con Boris Rotenstein, luego se diploma en la escuela de arte de San Petersburgo con Gregori M. Kaslov y de regreso en España realiza el primer ciclo de interpretación textual de la RESAD con Yolanda Porras.

Tras haber actuado en numerosos papeles de la escena Off Madrileña entre los que destacan "Límites" en Microteatro, "Noches Blancas" por Ángel Gutiérrez o "La duquesa de York" en RICIII; entra en el Centro Dramático Nacional interpretando el papel de Yascha en "El Jardín de los cerezos", también dirigida por Ángel Guitiérrez, y a continuación estrena en La Abadía "El Amor de Don Perlimplín con Belisa en su jardín", de Federico García Lorca, dirigida por Darío Facal, y junto a Emilio Gavira, Olivia Delcán, Cristina Otero y Berta Ojea.

En cine ha protagonizado el cortometraje "Western Motel" dirigido por Borja Larrondo - Reno Films, y co-protagonizado junto a Rocío Molina el film "La Petite Mort" de Borja Segarra Bueno.



RAFA DELGADO

Realiza sus estudios en Interpretación en Barcelona en la Escuela Nancy Tuñón y Eólia. Amplía su formación con cursos con Claudio Tocachir, Javier Daulte y Fernanda Orazi, y la complementa en técnica vocal y musical con Lola Barroso y Julia Müller.

Debuta en 2006 en el Teatro Real con el personaje de Puck en la ópera "Midsummer night's dream" de Benjamin Britten. Le siguen otras producciones como "Últimas Tardes con Teresa" (La Roda Produccions) y "La calesera" en el Teatro de la Zarzuela dirigida por Carles Alfaro, "El enemigo del pueblo" dirigido por Miguel del Arco en el Teatre Lliure, "El Burlador de Sevilla" dirigida Darío Facal en el Teatro Español, "El Rei Lear" dirigida por Lluís Pascual en el Lliure, y "Master Chez" dirigida por Enrique Viana en el Teatro la Zarzuela.

En cine debuta en el 2006 con "Lazos rotos" de Miquel García Borda y "Las dos vidas" de Andrés Rabadán. Ha participado recientemente en tv movies como "Una cançó per tu" de Oriol Ferrer y "De la Ley a la Ley" de Silvia Quer. En tv ha participado en "el Crack" con Joel Joan (TV3), "Las chicas del cable" (Netflix) y "El Ministerio del tiempo" (TVE1).



JOSÉ LUIS FRANCO (PIANO)

Se forma como pianista en el Conservatorio de Madrid y en la Escuela Superior de Música Katarina Gurska. Hace 14 años comienza una carrera de acompañante de danza en compañías de primer nivel como la Compañía Nacional de Danza, el Ballet Nacional de España, el Semperoper Ballett Dresden, la The Forsythe Company, la Dresden Frankfurt Dance Company, el Mark Morris Dance Group y el Víctor Ullate Ballet. Como solista toca en los estrenos mundiales de las coreografías "In anderen Raum" de Pontus Lidberg en la Ópera de Dresden y Teatro Alexandrinsky de San Petersburgo con el Semperoper Ballet Dresden; "Sonatas" y "Scarlatti" de José Carlos Martínez con la CND y "Ostinato" de Antonio Ruz con la Compañía Aragonesa de Danza.

Asimismo, interviene en muchos ballets clásicos tocando piano y celesta en la Staaskapelle Orchestra Dresden, bajo las batutas de Paul Conelly, David Coleman, Mikhail Agrest, Eva Skotte Ollikainen y Benjamin Pope.

También ha colaborado con Orquesta Sinfónica de Castilla y León, Compañía de Aida Gómez, Galili Dance Company, Les Ballets Bubenicek Prague, Ballett am Rhein Düsseldorf, Luminario Ballet of Los Angeles y Friedrichstadt-Palast Berlin. A parte, ha rodado como pianista la película "Yuli" de Iciar Bollain.



ASS SABAR (PERCUSIÓN)

Nacido en una familia griot de Senegal, los portadores de la cultura y la tradición de la región. Desde siempre fue percusionista especializado en yembé y ha participado en diversas formaciones artísticas de su país.

En 2012 llegó a España formando parte del Ballet Jammu de Senegal y actuando desde entonces en los más prestigiosos festivales internacionales de folclore de España, Portugal, Francia, Italia, Suíza, e incluso en una gira por Sudamérica.

Compagina, además, las actuaciones con la docencia, impartiendo clases de percusión y acompañando a grandes maestros en sus clases de danza. Además del yembé, también sabe tocar otros instrumentos de percusión tradicionales como el sabar, el dum dum, el tamma y la calabaza.





METATARSO

(7)

Desde que Metatarso se fundara en el año 2001 su trabajo ha oscilado entre el teatro más experimental y producciones de mayor formato, pero todos sus espectáculos han venido marcados por el estilo iconoclasta y radicalmente contemporáneo que identifica sus puestas en escena. La identidad y solidez de su trayectoria la convierte en una de las compañías referenciales de la creación contemporánea española.

Sus espectáculos han girado a nivel nacional e internacional, y se han podido disfrutar en diversos festivales como el Festival de Otoño a Primavera, Clásicos en Alcalá, Festival de Cáceres, Escena Contemporánea, Fringe Madrid, CIFET, Festival de Almagro o Escena Abierta entre otros muchos, y su trabajo se ha podido ver en escenarios tan representativos a nivel mundial como la Volksbühne am Rosa-Luxemburg-Platz de Berlín, el Teatro Al'Qaumi de El Cairo, el Matadero de Madrid, el Teatro de la Abadía o el Apostrof de Praga entre otros.

Entre sus espectáculos alternan obras de autoría propia como *La vida imaginaria de Bonnie & Clyde*, *Breve Cronología del Amor*, *Theatre no More*, *Madrid Laberinto XXI*, *La Pesadilla de Kepler* o *Morfología de la Soledad*, escritas y dirigidas por Darío Facal, junto con producciones de autores europeos contemporáneos como Heiner Müller, Caryl Churchill o Jean-Luc Lagarce, y adaptaciones de clásicos como *Las Amistades Peligrosas* de Choderlos de Laclos, *Sueño de una Noche de Verano* de William Shakespeare o *Amor de Don Perlimplín con Belisa en su jardín* de Federico García Lorca.

El trabajo de Metatarso se caracteriza por la profundidad intelectual y crítica de sus obras, sin renunciar nunca a la emoción y a la belleza plástica y poética de sus montajes escénicos. Todas sus propuestas se distinguen por desarrollar una investigación conceptual sobre el lenguaje escénico y por explorar el mestizaje con otras expresiones artísticas como la videocreación, la performance o la instalación.





[2017] LA DUDA DE JOHN PATRICK SHANLEY

Un marco perfecto para reflexionar sobre los límites de la vigilancia, la libre interpretación y la mutabilidad de la moral. Con el abuso infantil en los colegios católicos como telón de fondo, los personajes conviven en un plano de grises donde el dogma es confuso y variable y la incertidumbre es un elemento más. Una puesta en escena construida con pocos elementos, literal y al mismo simbólica, que acentúa el poder de la palabra y no quita el foco de la fuerza ideológica y del debate que plantea un texto poderoso y ambiguo.



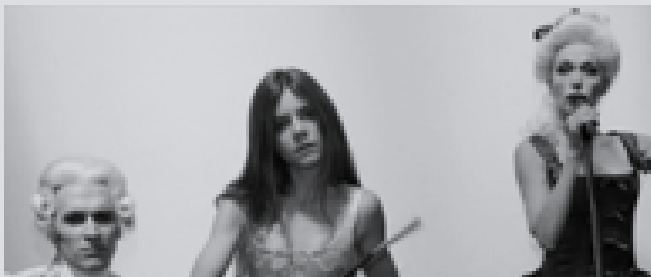
[2016] AMOR DE DON PERLIMPLÍN CON BELISA EN SU JARDÍN DE F.G. LORCA

Obra maestra de la farsa que culmina en tragedia, mezclando lo lírico y lo grotesco. Don Perlimplín, un hombre de avanzada edad orgulloso de haber permanecido soltero toda su vida, es convencido por su criada Marcolfa para que contraiga matrimonio con su vecina Belisa, una joven adolescente a quien su madre entrega casi a la fuerza y sin el menor reparo. La tragedia estalla cuando, en la noche de bodas, Perlimplín se con esa enamorado de Belisa y, sin embargo, ella se enamora de otro hombre.



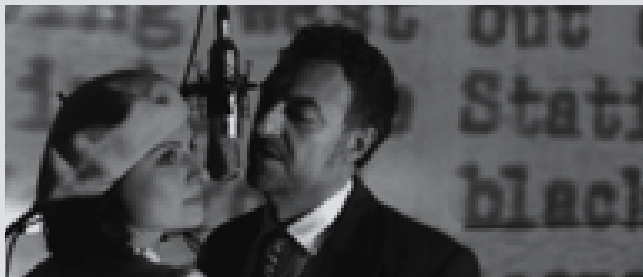
[2015] SUEÑO DE UNA NOCHE DE VERANO DE WILLIAM SHAKESPEARE

Conceptos tan abordados como la lucha de sexos, la confusión entre realidad y fantasía, la irracionalidad del sexo, el carácter impulsivo y desproporcionado del ser humano, la ambigüedad o la fragilidad del amor, el animalismo, el travestismo, la pérdida de la identidad, o la definición del propio Yo a través del Otro, aparecen en esta descarada comedia con la naturalidad, frescura y vigencia que solo Shakespeare podía conseguir.



[2013] LAS AMISTADES PELIGROSAS DE CHODERLOS DE LACLOS

A partir de la novela de Pierre Choderlos de Laclos, este montaje explora la integración y los contrastes que surgen de contraponer un texto clásico con puesta en escena radicalmente contemporánea, en la que conviven el rock & roll con los trajes de época, las pelucas y el mobiliario rococó en un insólito concierto Glam. Ha girado por más de 40 ciudades, haciendo temporada en Matadero de Madrid y en el Teatre Goya de Barcelona.



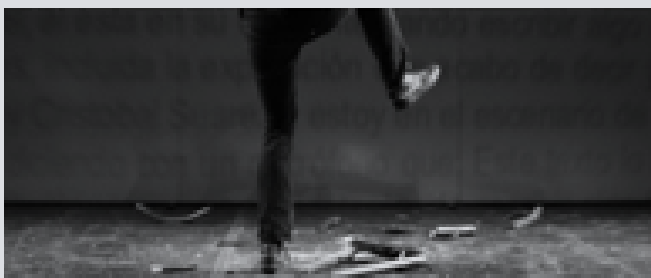
[2011] LA VIDA IMAGINARIA DE BONNIE & CLYDE DE DARÍO FACAL & PERU SAIZPREZ

Esta obra fue concebida como un collage fragmentario de textos, poemas visuales, música o documentos históricos que iban componiendo un complejo documental poético. El paralelismo entre la Gran Depresión y nuestros días, nos permitió comprender a Bonnie Parker y Clyde Barrow. Ellos no vivieron la vida que les hubiese gustado vivir y esta obra era un intento de comprender sus sueños, sus miedos y sus pensamientos.



[2010] BREVE CRONOLOGIA DEL AMOR DE DARÍO FACAL

Un escenario vacío que se llena de significados y de belleza. La obra es un documental sobre los propios actores (que son pareja desde hace varios años). Éstos comparten su historia recordando las cosas que han vivido juntos. La simplicidad escénica busca crear un encuentro inmediato con la emoción mientras los actores comparten sus ideas y sentimientos con el espectador.



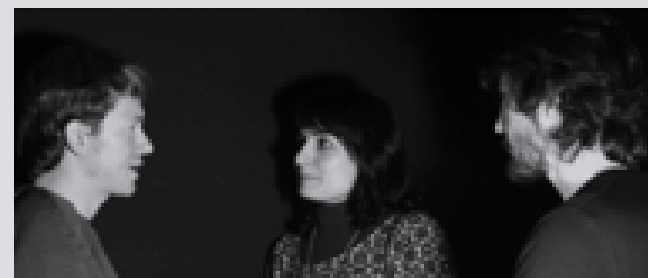
[2009] THEATRE NO MORE DE DARÍO FACAL

Esta obra pretende ser todos los espectáculos posibles. Así que trata sobre el cerebro humano y sobre el pensamiento y sobre las paradojas y sobre el origen del universo y sobre el teatro y sobre el amor y la política y sobre el silencio, la realidad, el tiempo, el espacio y las palabras. Con este espectáculo pretendíamos buscar los límites de lo teatral para que el teatro pudiese volver a hablar de la vida. Se estrenó en La Casa Encendida.



[2008] MADRID LABERINTO XXI DE DARÍO FACAL & PERU SAIZPREZ

Madrid Laberinto XXI es una radiografía de la vida en las ciudades y sus contradicciones. El espectáculo profundiza en las posibilidades de la performatividad para crear un collage de imágenes poéticas desde las que abordar problemas contemporáneos: el culto al cuerpo, la confusión ideológica, el terrorismo o la alienación. Esta obra fue representada en la Volksbühne de Berlín como muestra de la creación contemporánea madrileña.



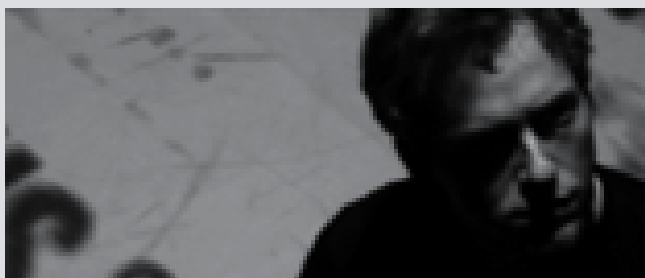
[2008] HISTORIA DE AMOR (ULTIMOS CAPÍTULO) DE J.L. LAGARCE

Obra fundamental de la nueva dramaturgia francesa que explora la imposibilidad de establecer un relato. Tres personajes / tres actores intentando discernir la verdad de un texto. Un palimpsesto de impresiones que fracasan a la hora de intentar clarificar una narración. La puesta en escena perseguía respetar la coherencia del texto explorando los conceptos de ficción y representación teatral, a través de su propia deconstrucción.



[2007] LA PESADILLA DE KEPLER DE DARÍO FACAL

Aventura espacial en la que el único superviviente de un holocausto nuclear, cruza el universo huyendo de la soledad, parodia de los tópicos de ciencia ficción de Serie B para reflexionar sobre la existencia y el amor. El teatro y la video creación dan forma a esta odisea a través del espacio y del tiempo lleno de humor e imágenes poéticas. Subvencionado por la Comunidad de Madrid.



[2006] CAMINO DE WOLOKOLAMSK DE HEINER MÜLLER

Concebido como un monólogo o spoken-word punk, con micrófonos, música, video creaciones elaboradas a partir de imágenes documentales y proyecciones en el suelo como imagen plástica del pasado que nos atraviesa. Camino de WoloKolamsk es un recorrido a través de la historia política del siglo XX. Coproducido con el teatro Pradillo para el Festival de Escena Contemporánea.



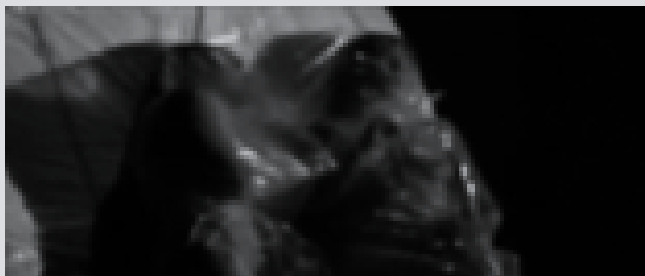
[2005] ICE CREAM DE CARYL CHURCHILL

Se trata el texto desde el hiperrealismo, investigamos sobre las posibilidades que el lenguaje cinematográfico ofrece a nivel escénico. Con un montaje sincopado que emula los cortes frenéticos del cine actual, el texto de Churchill fue llevado a escena con una arriesgada estética postbrechtiana. Coproducido con el teatro Pradillo para el Festival de Escena Contemporánea.



[2004] KELLOGG'S POLITIK DE DARÍO FACAL

El espectáculo materializa la esquizofrénica tiranía que la sociedad de consumo ejerce sobre el individuo a través de la publicidad y los mass media, a partir de una instalación afterpop colapsada de productos y de las acciones de dos actores que consumen compulsivamente al ritmo de mensajes publicitarios. Coproducida con el Festival Escena Abierta de Burgos.



[2003] MORFOLOGÍA DE LA SOLEDAD DE DARÍO FACAL

Este espectáculo es un ensayo sobre la enfermedad de la sociedad capitalista: el miedo a la soledad. Desde una dramaturgia postdramática y con una puesta en escena concebida como una instalación plástica, este espectáculo desafía a la postmodernidad denunciando la angustia producida por el relativismo y devolviendo al teatro su condición de espacio de reflexión.



[2001] ESTABA EN CASA Y ESPERÉ A QUE LLEGARA LA LLUVIA DE J.L. LAGARCE

Obra fundamental de la nueva dramaturgia francesa que explora la imposibilidad de establecer un relato. Tres personajes / tres actores intentando discernir la verdad de un texto. Un palimpsesto de impresiones que fracasan a la hora de intentar clarificar una narración. La puesta en escena perseguía respetar la coherencia del texto explorando los conceptos de ficción y representación teatral, a través de su propia deconstrucción.

PARTICIPACIÓN EN FESTIVALES

FESTIVAL INTERNACIONAL OUTONO DE TEATRO (FIOT) 2016

Carballo (A Coruña). Octubre 2016
Sueño de una Noche de Verano

CICLO TEATRO DE SALA 2016

Cazorla (Jaén). Octubre 2016
Amor de don Perlimplín con Belisa en su jardín

FESTIVAL DE TEATRO CLÁSICO DE CHINCHILLA

Cáceres. Junio 2016
Sueño de una Noche de Verano

XXXIII FESTIVAL DE OTOÑO A PRIMAVERA

Madrid. Abril 2016
Amor de don Perlimplín con Belisa en su jardín

FESTIVAL DE TEATRO CLÁSICO DE CÁCERES

Chinchilla (Albacete). Junio 2015
Sueño de una Noche de Verano

CLÁSICOS EN ALCALÁ 2015

Alcalá de Henares. Junio 2015
Sueño de una Noche de Verano

FESTIVAL INTERNACIONAL DE TEATRO DE CAZORLA

Cazorla (Jaén). Noviembre 2014
Las Amistades Peligrosas

FESTIVAL INTERNACIONAL DE TEATRO CLÁSICO DE ALMAGRO

Almagro (Ciudad Real). Julio 2014
Las Amistades Peligrosas

FESTIVAL DE TEATRO CLÁSICO DE CÁCERES

Cáceres. Junio 2014
Las Amistades Peligrosas

LA VENTANA DEL TEATRO 2014

Madrid. Mayo 2014
Las Amistades Peligrosas

FRINGE13

Madrid. Julio 2013
Las Amistades Peligrosas

CLÁSICOS EN ALCALÁ 2013

Alcalá de Henares. Junio 2013
Las Amistades Peligrosas

FRINGE12

Madrid. Julio 2012
Ædipus Rex (Estudio Work in Progress)

XI ESCENA CONTEMPORÁNEA

Madrid. Febrero 2011
La vida imaginaria de Bonnie & Clyde

MUESTRA DE TEATRO DE RIBADAVIA

Rivadavia (Orense). Julio 2009
Madrid Laberinto XXI

XIII CICLO AUTOR (Escena Contemporánea)

Madrid. Febrero 2009
Imputado/Pasolini

MADE IN MAD

Volksbühne - Berlín (Alemania). Octubre 2008
Madrid Laberinto XXI

APOSTROF INTERNATIONAL FESTIVAL

Praga (República Checa). Junio 2007
La pesadilla de Kepler

FESTIVAL BUNTE BÜHNE

Stuttgart (Alemania). Diciembre 2006
Morfología de la Soledad

X CICLO AUTOR (Escena Contemporánea)

Madrid. Febrero 2006
Camino de Wolokolamsk

FESTIVAL DE TEATRO DE EL CAIRO

El Cairo (Egipto). Septiembre 2006
Morfología de la Soledad

IX CICLO AUTOR (Escena Contemporánea)

Madrid. Febrero 2005
Icecream

FESTIVAL STUDIOBÜHNE

Colonia (Alemania)
Morfología de la Soledad

IV ESCENA CONTEMPORÁNEA

Madrid. Enero 2004
Kellogg's Politik

VIII CICLO AUTOR (Escena Contemporánea)

Madrid. Febrero 2004
La Guía

FESTIVAL ESCENA ABIERTA

Burgos. Enero 2004
Kellogg's Politik

DANSAVALÈNCIA

Valencia. Mayo 2004
Morfología [movimiento #1]

CARTOGRAFÍAS DE LA DANZA

Madrid. Enero. 2004
Morfología [movimiento #1]

17º CERTAMEN COREOGRÁFICO DE MADRID

Madrid. Noviembre 2003
Morfología [movimiento #1]

FESTIVAL DE PRIMAVERA

Madrid. Junio 2003
Estaba en casa y esperé que llegara la lluvia

INTERESCENA 2002

Santiago de Compostela (La Coruña). Abril 2002
Estaba en casa y esperé que llegara la lluvia





[E. INFO@CLARAPEREZDISTRIBUCION.COM](mailto:INFO@CLARAPEREZDISTRIBUCION.COM)

CLARAPEREZDISTRIBUCION.COM