



FICHA TÉCNICA

EL CORAZÓN DE LAS TINIEBLAS

El Corazón de las Tinieblas TEMPORADA 2018 – 2019 Distribución Clara Pérez: 619 189 284 clarape90@hotmail.com info@claraperezdistribucion.com www.claraperezdistribucion.com		Contacto Producción: Cristina Otero :616 59 98 66 crisotero.produccion@gmail.com Contacto Técnico: Álvaro Delgado: 615443157 alvdelib@hotmail.com Contacto Comunicación: MGC & CO Teléfono: 91 186 23 90 Paula Santos paula@mgcandco.com Paloma Alcorta palomaalcorta@mgcandco.com Marian Gómez Campoy marian@mgcandco.com
EQUIPO HUMANO		
Director:	Darío Facal	
Ayudante dirección:	Javier L. Patiño	
Escenografía:	María de Prado	
Diseño Iluminación:	Manolo Ramírez	
Vestuario:	Ana López	
Sonido:	Álvaro Delgado	
Regiduría:	Cristina Otero	
Producción:	Metatarso Producciones	
Trailer: https://www.youtube.com/watch?v=MZjdk1d0Tb4		

Se elaborará un plan de trabajo base, ajustable a cada teatro, después de recibir contra-rider de la misma, para coordinar posibles reajustes de las necesidades técnicas mínimas, necesarias para la representación.

Una vez confirmada la representación, y enviada la ficha técnica del espectáculo por parte de la compañía, se requiere una respuesta del departamento técnico del teatro para posibles adaptaciones de la misma.

Al finalizar la función el público podrá entrar en el escenario para ver la exposición de fotos de las vidrieras

Con este documento se adjunta:

Plano de luces

Plano de escenario

Listado de canales de sonido

Videos demostrativos de elementos escenográficos pirotécnicos



FICHA TÉCNICA

EL CORAZÓN DE LAS TINIEBLAS

RESUMEN

Escenografía	<p>La escenografía es una instalación que se compone de varios tipos de muebles. Algunos son tipo museo y exposición (vitrinas y peanas y estructuras de hierro) y el resto son mesas, sillas y un sillón antiguo. También hay un set de plantas naturales. Ciertos elementos precisan ser atornillados en el suelo, como las peanas.</p> <p>9 tarimas de 2x1 (tipo rosco) para hacer varias alturas entre los elementos escenográficos. Cuatro tarimas a 20cm, tres a 40cm y dos a 1m. En las tarimas de 1m necesitamos escaleras para subir por el lado izquierdo</p> <p>Las siete tarimas de 20 y 40cm de altura, estarán cubiertas por unas planchas de latón.</p> <p>En uno de esos espacios colocaremos una montaña de tierra, donde irán escondidos 2 detonadores de aire comprimido.</p> <p>Como elemento pirotécnico tenemos unas velas pequeñas, la soldadura y uno de los actores que fuma en pipa y se la enciende con cerillas.</p> <p>Hay un set, donde un soldador profesional genera luz, haciendo contacto el electrodo de la maquina a una barra de 40cm x 1m de largo apoyado en un banco de trabajo de metal, cerrado por la parte delantera. Este set estará encima de una plancha de chapa y tierra, para así evitar que las chispas toquen el suelo.</p> <p>Este set se colocará de la mejor manera posible para evitar deslumbrar a alguien del público.</p> <p>La maquina estará siempre a la mínima potencia para generar el efecto de luz, ya que realmente nunca va a soldar hierro con hierro, evitando la caída de trozos grandes de metal incandescente y excesivos saltos de chispas.</p>
Luces	<p>Adjunto plano de luces con leyenda de focos.</p> <p>Colgaremos de una vara una lámpara tipo antigua de cristales, dejándola a unos 2m del suelo.</p> <p>Llevaremos nuestra propia mesa de luces Chamsys</p> <p>Necesitamos disponer de una máquina de humo potente, para cubrir todo el escenario en poco tiempo y una máquina de partículas.</p> <p>La compañía aporta unas diabras, tomasitos, cegadoras y unas tiras LED.</p>
Sonido	<p>Se lanzarán músicas desde un PC con una tarjeta con 4 salidas mediante Ableton.</p> <p>Utilizaremos el sistema principal L-R y un envío estéreo a un sistema trasero.</p> <p>Dos monitores en escenario tipo sidefill, para seguimiento de los actores y un monitor para los músicos.</p> <p>5 sistemas inalámbricos de diadema para actores.</p> <p>Hay música en directo. Sonorizar un piano de cola y percusión africana.</p> <p>Zonas del espacio escénico de manera independiente con micrófonos de cañón.</p> <p>4 envíos de retorno a este software para loops y efectos.</p> <p>Adjunto un listado de canales y envíos.</p>
Video	<p>La compañía lleva su propio proyector. Es un Epson EB z11000w de 11000 lúmenes con lente estándar. Colocado en primeras varas a distancia de entre 8 y 13m entre pantalla y tela.</p> <p>La pantalla de proyección mide 4 x 3 m. Colgada en vara, a 1,20m de suelo, mediante 3 cables de acero.</p> <p>La compañía tiene un Mac Book Pro con Qlab, situado en el escenario, para lanzar imágenes, videos y realización de 2 cámaras en directo. De ahí tiraremos un VGA para conectarlo al proyector.</p> <p>Como referencia disponemos de dos televisores situados cerca del set de las vidrieras.</p>
Piano	<p>Utilizaremos el piano del teatro. Este tiene que estar afinado a 442 y en una pieza durante la función se tocará a <i>piano preparado</i></p>



FICHA TÉCNICA

EL CORAZÓN DE LAS TINIEBLAS

DURACIÓN ESPECTÁCULO	MONTAJE
100 minutos, sin descanso.	Hora de comienzo 09.00 horas. Se efectuará un pase técnico a las 17:30 horas.

PLANNING DE TRABAJO (Horarios aproximados)				
H	SONIDO	ILUMINACIÓN	VESTUARIO/REGIDURÍA	MAQUINARIA
9	Descarga y arranque de montaje de paneles. Adaptación a medidas y características del teatro			
10	Chequeo sistema.	Chequeo luces. Pacheo.	Colocación ropa en camerinos.	Afores y colocación pantalla
11	Ajuste sistema.	Dirigir focos y varas.		Implantación escenografía
12	Configuración mesa.	Colgar y enfoque proyector video		Detalles escenografía
13	Chequeo líneas.	Programación y ajustes.	Colocación detalles utilería.	
14-16 h. <u>Parada para comer.</u> En caso de no haber podido hacer las pruebas correctamente, se usara este tiempo para ajustes.				
16	Prueba micros	Programación y ajuste.	Chequeo intercom y prensa.	
17	Pase técnico-artístico			
18				
19	Ajustes	Ajustes	Actores en camerinos.	
20	FUNCIÓN y visita publico escenario			
22	DESMONTAJE y carga de furgoneta (duración aproximada: 100 min).			

Para el correcto funcionamiento de este planning de trabajo, siempre que sea posible, todos los focos estarán colgados, filtrados y pacheados según plano técnico, y el sistema de sonido deberá estar debidamente ajustado.

Igualmente será conveniente una correcta limpieza tanto en escenario como en varas, peine, camerinos y patio de butacas.

Se ruega silencio durante el tiempo de montaje, para conseguir un óptimo ajuste en el sonido y una mejor convivencia entre todos y, sobre todo, durante la representación.

El horario ideal previsto se fijará con el Jefe Técnico de cada espacio, siempre teniendo en cuenta las características propias de cada teatro.

	PERSONAL TÉCNICO DE LA COMPAÑÍA			PERSONAL TÉCNICO QUE APORTA EL TEATRO			
	Montaje	Función	Desmontaje		Montaje	Función	Desmontaje
Iluminación	1	1	1	Maquinaria	2	1	2
Sonido	1	1	1	Electricidad	2	2	2
Regiduría / Producción	1	1	1	Sonido	1	1	1
				Carga/Descarga	3		3

EL PERSONAL QUE APORTE EL TEATRO DEBE DE ESTAR ESPECIALIZADO EN CADA UNA DE LAS SECCIONES.

El personal de carga y descarga, apoyará en el montaje hasta el término de movimientos de todo el material escénico.



FICHA TÉCNICA

EL CORAZÓN DE LAS TINIEBLAS

ILUMINACIÓN

LEYENDA / TIPO DE FOCO	Unidades	OBSERVACIONES
Recortes 15/30º 1 Kw.	4	6 PORTAGOBOS Material mínimo necesario para el desarrollo de la representación, dejando abierta la posibilidad de poder disponer de todo el material adicional del teatro, si la dotación así lo permitiese. GOBOS (COMPAÑÍA) FILTROS (COMPAÑÍA) 110 canales dimmer 2,5 Kw.
Recortes 25/50º 1Kw.	25	
Fresnel 2 Kw.	13	
PC 1 Kw.	28	
PAR 64 CP 61 (Nº2)	30	
Asimétricos 1 Kw	9	
DIABLAS (compañía)	2	
PAR 16 (compañía)	6	
Tiras LED (compañía)	2	
Cegadoras (compañía)	2	
ESTRUCTURAS		
TORRES DE CALLES	8	
VARAS ELECTRIFICADAS ESCENARIO	8	
CONTROL		HUMO
MESA Chamsys (compañía)		1 maquina partículas 1 maquina chorro potente

MATERIAL ESCÉNICO y MAQUINARIA

CAMARA NEGRA	Se utilizará cámara negra , aforando las salidas de los actores desde los laterales, aprovechando todo el ancho del escenario. Utilizaremos tapón de fondo negro y tantas patas y bambalinas dependiendo de las características del teatro.
PIROTECNIA	Encendido de velas con porta velas de metal. Actor fumando en pipa. Soldadura de metal con grupo electrógeno. <ul style="list-style-type: none"> Esta acción se realiza en un banco de trabajo de metal tapado por su parte delantera El suelo se cubrirá con planchas de chapa para evitar fuego y desperfectos en el teatro Explosión de montón de tierra con aire comprimido.
TARIMAS	9 Tipo rosco 2x1 (Posición según plano) Altura: 4 tarimas a 20cm CUBIERTAS POR PLANCHAS DE LATÓN DE 2X1M 3 tarimas a 40cm CUBIERTAS POR PLANCHAS DE LATÓN DE 2X1M 2 tarimas a 1m PREVISTA DE ESCALERA POR EL LADO IZQUIERDO
LAMPARA TECHO	Colgada en vara a 2m de suelo, mediante cuerda negra. Enchufada a circuito de dimmer
ARENA y BARRO	Instalación de montón de tierra hueco para detonación de aire comprimido Preparación de cubeta de barro para cubrir piel de actor
PIANO	Piano de cola afinado a 442 Hz Se toca a <i>piano preparado</i> en una pieza musical
La escenografía se compone mobiliario variado (tres sillas, dos mesas, un sillón ...) y algunas plantas. También hay tres vitrinas tipo exposición, para meter fotos y objetos que serán recogidos por las cámaras. Todos los muebles están impregnados de ignifugante Rosco para tela y madera Cada teatro evaluará su propio protocolo en prevención de riesgos de incendios.	



FICHA TÉCNICA

EL CORAZÓN DE LAS TINIEBLAS

SONIDO

CONTROL FOH		OBSERVACIONES
MESA DE MEZCLAS DIGITAL PROFESIONAL (MÍNIMO 32CH IN+8 OUT+ST) CON MÍNIMO 3 EFECTOS		<ul style="list-style-type: none"> • Material mínimo necesario para la representación, dejando abierta la posibilidad de disponer de material adicional si la dotación del teatro lo permitiese. • Es imprescindible cumplir el plan de trabajo, que incluye las pruebas de sonido, debiendo respetar el silencio necesario para las mismas. • La potencia del sonido se adecuará a las necesidades del espacio, ofreciendo una correcta y uniforme cobertura en un de frecuencias amplio sobre todo el aforo. • En caso de función al aire libre, la sonorización del espacio correrá a cargo del teatro, siendo supervisado el sistema por el Director Técnico de la Compañía. • El control de sonido deberá ubicarse en la sala, frente al escenario, para el mejor seguimiento de la función. En caso de estar ubicado en cabina, ésta tiene que estar dotada de una escucha óptima. Durante la representación se ruega el máximo silencio en cabina. • Potencia de acometida: Independiente a la de la iluminación. • Las músicas se reproducen desde un PC con una tarjeta de 4 salidas en Jack. • Se adjunta listado de canales y envíos
ENVÍOS PA y MON		
Todos los envíos deben estar procesados con su correspondiente EQ, nivel y retardo independiente. Es importante envío trasero estéreo para efectos.		
SISTEMA DE P.A.	L-R	
SUBGRAVES	1	
ENVÍOS PARA SISTEMA TRASERO	2	
ENVÍO MONITOR EN LATERALES	1	
ENVÍO MONITOR MÚSICOS	1	
CABLEADO		
Se precisa de cables de micro suficiente para conectar todas las líneas detalladas en CH list y todo el sistema.		
PATCH		
Previsto de canales y envíos suficientes según listado.		
MICROFONIA (documento adjunto de listado de micros)		
5 micrófonos inalámbricos de diadema		
4 micrófonos de tipo condensador cardioide o cañón		
2 Crown PCC 160		
2 Neumann KM 184 para piano		
4 cajas de inyección para PC		
PIES DE MICRO		
Se precisa de 12 pies altos y 4 pequeños		
PUESTOS INTERCOM : Sonido y luces fijo en el control y uno en escenario móvil para regiduría	3	

PROYECCIÓN VIDEO

Colgaremos un proyector **EB z11000w** de 11000 lúmenes con lente estándar de una vara a una distancia de 8m mínimo y 13 máximo de la pantalla de proyección.

La pantalla de proyección mide 4 x 3 m y está colgada en vara a 1,20m del suelo.

El cableado (entrada en VGA) debe llegar al Macbook que está situado en las vitrinas en el escenario. El Macbook gestiona las imágenes recogidas por 2 cámaras USB por medio de **Qlab**.

Hay 2 televisores que sirven de referencia colocados uno en las vitrinas y otro en las tarimas traseras mirando a público.

En caso de tener proyector en el teatro, se estudiara la opción de utilizarlo



FICHA TÉCNICA

EL CORAZÓN DE LAS TINIEBLAS

DIMENSIONES MÍNIMAS DE ESCENARIO

Ancho escenario: 14 metros
 Fondo escenario: 12 metros
 Altura peine: 8 metros

MATERIAL APORTADO POR LA COMPAÑÍA

SONIDO	LUCES	ESCENOGRAFÍA
PC + tarjeta 8 salidas	6 x Tomasitos	Muebles, vitrinas, plantas, soportes
Proyector +pantalla	Gobos y filtros	Utilería (fotos, maquina escribir, pipa, fusta, cadenas...)
Macbook+Qlab	Mesa Chamsys	Montón de tierra y detonador aire comprimido
Cámaras USB+ extender RJ	2 Diablas+ 2 tiras LED	Planchas latón y chapa
2 x TV	2 x cegadoras	Set soldadura (grupo electrógeno y banco)

RELACIÓN DE CAMERINOS

COMPOSICIÓN COMPAÑÍA		CAMERINOS	
Actrices	1	CAMERINO 1	Ana Vide
Actores	3	CAMERINO 2	Ernesto Arias
Músicos	2	CAMERINO 3	Kc Harsen y Rafa Delgado
Producción y regiduría	1	CAMERINO 4	Jose Luis Franco y Ass Sabar

No será posible el acceso de personas ajenas a la función a los camerinos.

Se precisa de una planchadora.

El transporte del material se realizará en una furgoneta FORD TRANSIT (2.10m alto X 5.10m largo) matricula 1515 GKZ.

Los permisos de entrada, aparcamiento (aún de noche) y carga y descarga deben estar previstos por el Teatro.

Al finalizar la función el público podrá entrar en el escenario para ver la exposición de fotos de las vidrieras

EL CORAZON DE LAS TINIEBLAS

LISTADO DE CANALES DE SONIDO

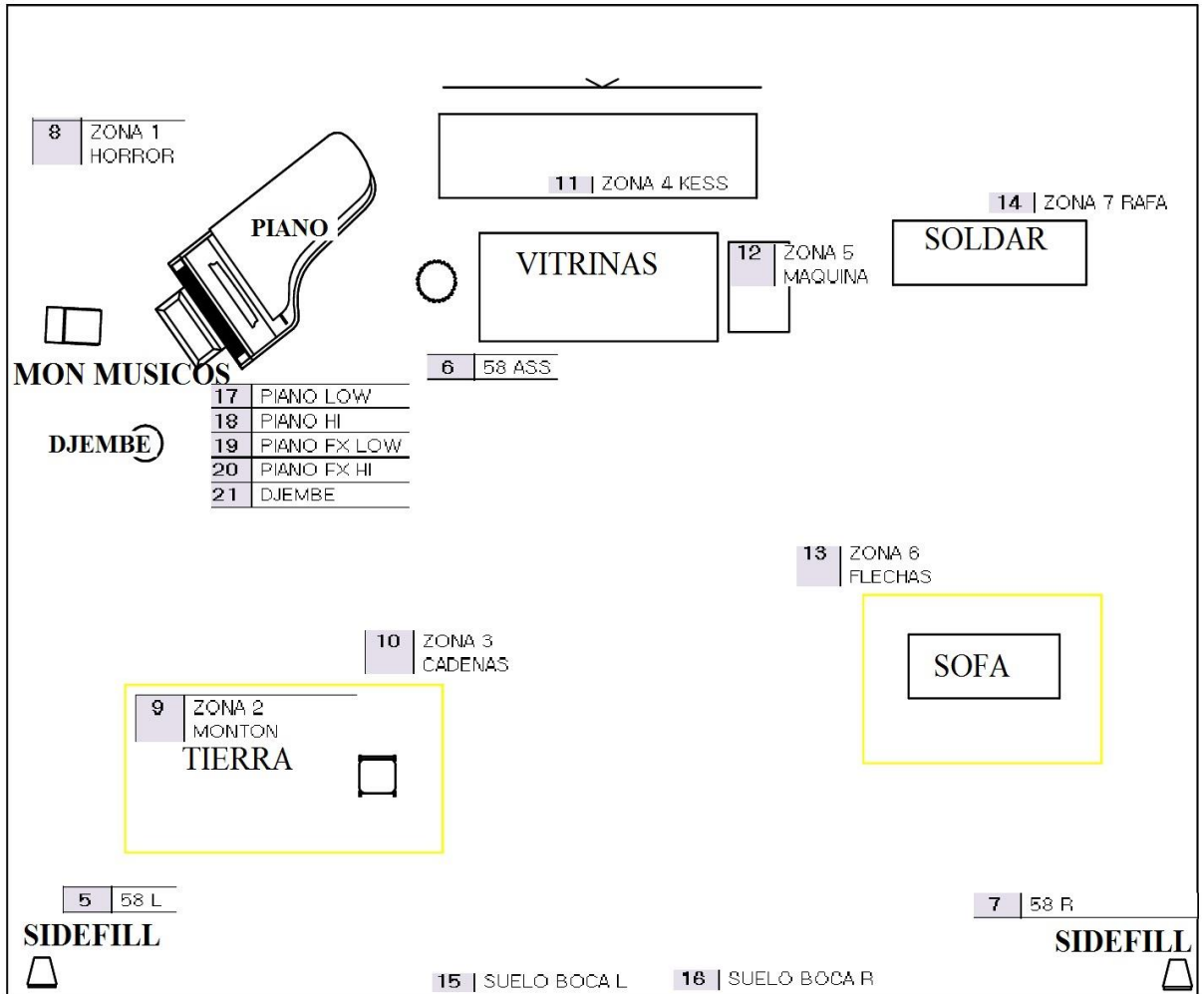
CH	NAME	MIC	STAND	
1	VOZ ERNESTO	UHF DIADEMA		
2	VOZ ANA	UHF DIADEMA		
3	VOZ KESS	UHF DIADEMA		
4	VOZ RAFA	UHF DIADEMA		
5	58 L	SM 58	TALL	
6	58 ASS	SM 58	TALL	
7	58 R	SM 58	TALL	
8	ZONA 1 HORROR	CAÑON (compañía)	TALL	
9	ZONA 2 MONTON	Dinámico Fame interior (compañía)		Dentro de tierra
10	ZONA 3 CADENAS	CAÑON (compañía)	SMALL	
11	ZONA 4 KESS	CAÑON	TALL	
12	ZONA 5 MAQUINA	CAÑON	TALL	
13	ZONA 6 FLECHAS	CAÑON	TALL	
14	ZONA 7 RAFA	CAÑON	TALL	
15	SUELO BOCA L	Crown PCC 160		Suelo
16	SUELO BOCA R	Crown PCC 160		suelo
17	PIANO LOW	Neumann KM 184	TALL	
18	PIANO HI	Neumann KM 184	TALL	
19	PIANO FX LOW	SM 57	TALL	
20	PIANO FX HI	SM 57	TALL	
21	DJEMBE	AKG C519M (tipo pinza)		
22	PC OUT 1 Main L	DI		OUTPUT JACK
23	PC OUT 2 Main R	DI		OUTPUT JACK
24	PC OUT 3 Rear L	DI		OUTPUT JACK
25	PC OUT 4 Rear R	DI		OUTPUT JACK
26	RET FX 1 L	REV L		
27	RET FX 1 R	REV R		
28	RET FX 2 L	DLY L		
29	RET FX 2 R	DLY R		
30	RET FX 3 L	PITCH L		
31	RET FX 3 R	PITCH R		
32	VOZ SPARE	UHF DIADEMA		

LISTADO ENVIOS DE SONIDO

Nº	NAME	OUT		DESCRIPCIÓN
1	MAIN L	Main L		
2	MAIN R	Main R		
3	REAR L	AUX 1	Post fader	Altavoces traseros en patio de butacas
4	REAR R	AUX 2	Post fader	Altavoces traseros en patio de butacas
5	SUB	AUX 3	Post fader	Envío independiente de Subgrave
6	MONITOR STAGE (sidefill)	AUX 4	Post fader	2 x cuña de seguimiento(una en cada hombro)
7	MONITOR MUSICOS	AUX 5	Post fader	Cuña seguimiento de voces y músicas
8	ABLETON IN 1	AUX 6	Pre fader	Input 1 Komplete 6 sound card (Piano FX)
9	ABLETON IN 2	AUX 7	Post fader	Input 2 Komplete 6 sound card (Voces FX)
10	ABLETON IN 3	AUX 8	Post fader	Input 3 Komplete 6 sound card (Ambientes FX)
11	SEND FX 1	FX 1	REV	
12	SEND FX 2	FX 2	DLY	
13	SEND FX 3	FX 3	PITCH	

(El orden y numeración de envíos es orientativo)

PLANO LINEAS SONIDO



17	PIANO LOW
18	PIANO HI
19	PIANO FX LOW
20	PIANO FX HI
21	DJEMBE

10 | ZONA 3
CADENAS

9 | ZONA 2
MONTÓN
TIERRA

5 | 58 L

SIDEFILL

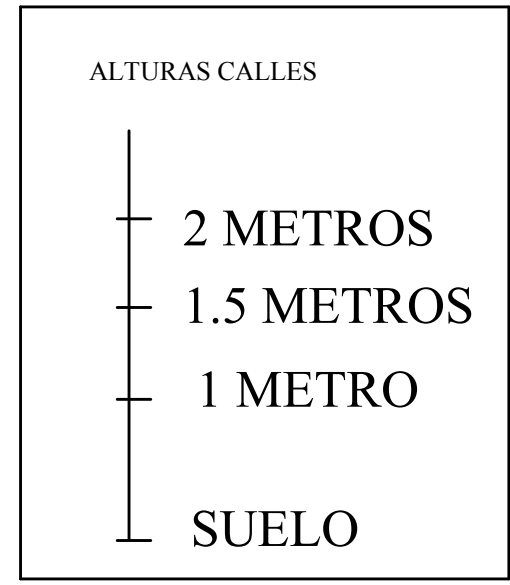
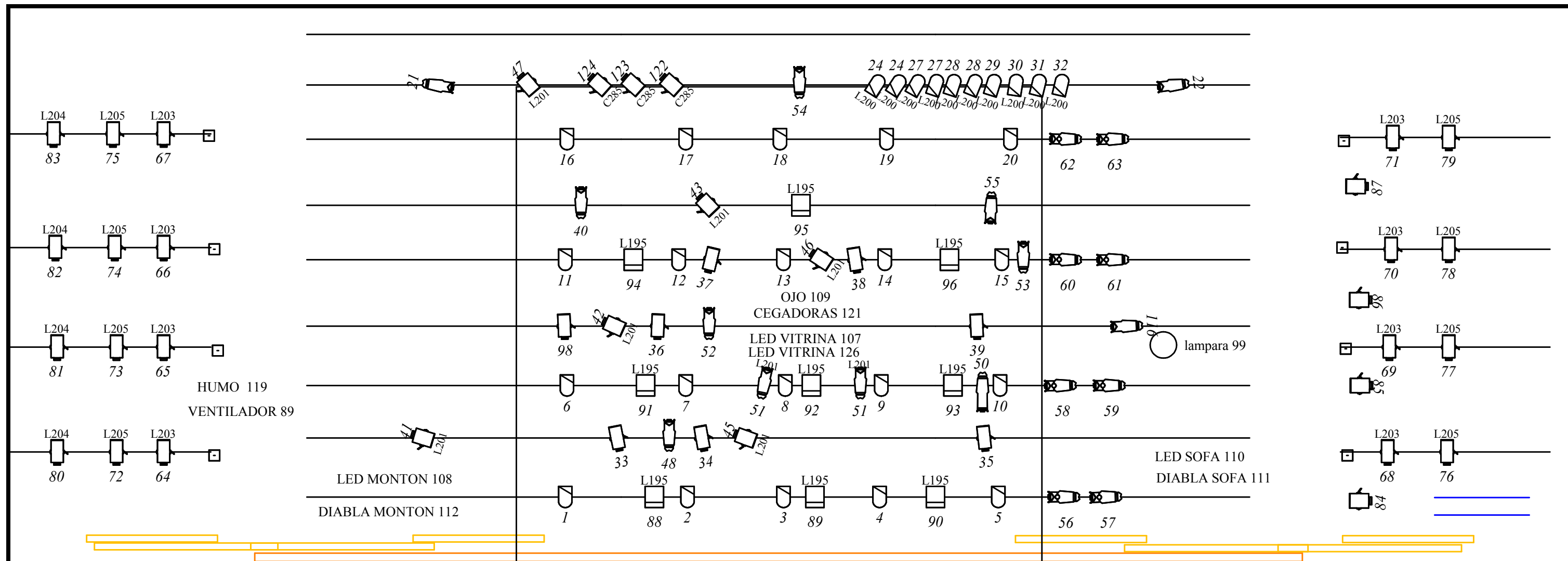
15 | SUELO BOCA L

16 | SUELO BOCA R

7 | 58 R

SIDEFILL

1	VOZ ERNESTO	UHF DIADEMA
2	VOZ ANA	UHF DIADEMA
3	VOZ KESS	UHF DIADEMA
4	VOZ RAFA	UHF DIADEMA



EL CORAZON DE LAS TINIEBLAS
 Direccion: Darío Facal
 Iluminacion: Manolo Ramírez

- 110 CANALES**
- | | | |
|--|---------------------|-------------------------------------|
| | 28 PC 1KW | 1 MAQUINA DE HUMO |
| | 13 FRESNEL 2KW | 1 MAQUINA DE PARTICULAS O HAZER |
| | 4 RECORTES 15/30 | 2 DIABLAS (APORTA LA COMPAÑIA) |
| | 25 RECORTES 25/50 | 6 PAR 16 (APORTA LA COMPAÑIA) |
| | 9 ASIMETRICOS | 2 TIRAS DE LED (APORTA LA COMPAÑIA) |
| | 30 PAR 64 CP61(N°2) | |